

چه علامتهایی در کودک دیده می شود؟

✓ درد شدید شکم که به طور متناوب وجود دارد یعنی در فاصله دردها کودک آرام هست و درد ندارد. کم کم دردها بیشتر شده و فاصله دردها هم کمتر می شود.

✓ به دلیل فشار داخل شکم ممکن است استفراغ داشته باشد. اگر استفراغ زیاد باشد دچار کم آبی شده و بی حال می شود.

✓ ممکن است تب دار باشد.

✓ مدفوع خونی ژله مانند داشته باشد.

✓ شکم ورم کرده و سفت باشد.

✓ تعریق داشته و پوست رنگ پریده باشد.

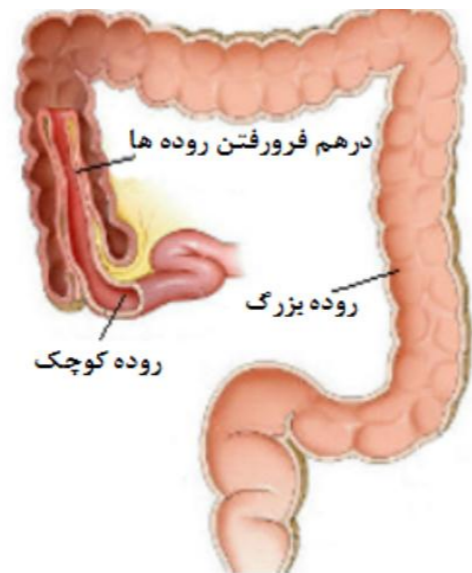


چگونه تشخیص داده می شود؟

پزشک کودک را معاینه می کند و از طریق علامتهایی که وجود دارد و با مشاهده عکس شکم و جواب سونوگرافی تشخیص می دهد.

چگونه درمان می شود؟

هدف درمان این است که قبل از عارضه دار شدن، درهم فرورفتگی برطرف شده و روده به جای خود برگردد.



فرورفتن روده کوچک در روده بزرگ باعث انسداد روده شده و به روده بزرگ فشار وارد میکند. قسمتی از روده که تحت فشار است متورم و دچار خونریزی می شود.

فشاری که وارد می شود ممکن است جریان خون روده را کاهش دهد. با کاهش جریان خون ممکن است روده آسیب ببیند و ترشحات روده و خون وارد شکم شوند.

ورود ترشحات روده به داخل شکم باعث پریتونیت می شود یعنی تحریک و التهاب صفاق اتفاق می افتد. «صفاق پرده ای است که قسمت داخلی شکم را می پوشاند».

در این صورت کودک به صورت اورژانسی به اتاق عمل منتقل می شود.

علت درهم فرورفتن روده ها چیست؟

علت مشخصی ندارد ولی معمولاً به دنبال عفونتهای تنفسی فوقانی اتفاق می افتد.

در کدامیک از کودکان بیشتر دیده می شود؟

- ✓ در کودکان پسر
- ✓ در کودکان کمتر از ۳ سال دیده میشود
- ✓ در شیرخواران کمتر از ۳ ماه و کودکان بیشتر از ۳ سال دیده نمی شود.
- ✓ کودکی که به تازگی عفونت ویروسی داشته است.
- ✓ اختلال حرکتی در روده وجود داشته است
- ✓ به تازگی جراحی روده انجام شده است.
- ✓ قبلاً هم در هم فرورفتگی روده داشته است.

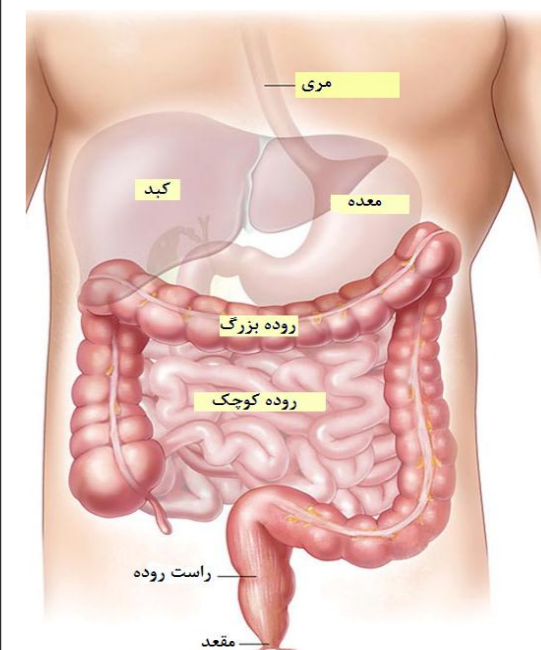
این لیفلت در رابطه با درهم فرورفتن روده ها و مراقبتهایی که برای آن انجام می شود اطلاعاتی را به شما می دهد.

انواژیناسیون چیست؟

قسمتی از روده وارد قسمت بعدی روده میشود. در این حالت شبیه تلسکوپی است که بسته میشود.

درهم فرورفتن روده ها معمولاً در جایی که روده کوچک به روده بزرگ وصل می شود اتفاق می افتد یعنی انتهای روده کوچک وارد ابتدای روده بزرگ می شود.

غذا و مایعات بعد از عبور از معده وارد روده میشوند تا جذب شوند. غذا در روده کوچک و آب در روده بزرگ جذب می شود.





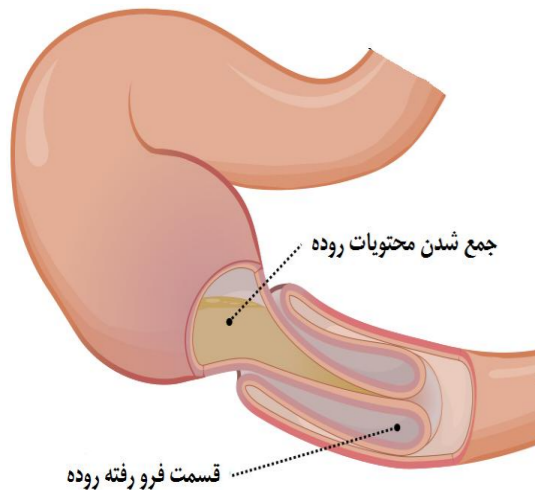
دانشگاه علوم پزشکی
وخدمات بهداشتی درمانی تبریز
مرکز آموزشی و درمانی کودکان



وزارت بهداشت و درمان
مراکز تخصصی کودکان

انواژیناسیون

(درهم فرو رفتن روده ها)



آموزش سلامت

تاریخ تهیه: ۸۹/۰۸ - آخرین بازنگری: ۹۶/۰۸

توجه

اگر علامتهای زیر را دیدید کودک را فوراً به پزشک ببرید:

- ✓ کودک درد شدید دارد پاهایش را به طرف سینه جمع می کند درد با مسکن بهتر نمیشود.
- ✓ بیش از حد گریه می کند و از خوردن و نوشیدن خودداری می کند.
- ✓ تب بیشتر از ۳۸/۵ درجه دارد.
- ✓ محل عمل جراحی قرمز شده و گرم تر از پوست اطراف است.
- ✓ محل عمل ترشح دارد.
- ✓ شکم متورم شده و سفت است.
- ✓ مدفوع خونی یا ژله مانند دارد.

« این لیفلت با آخرین اطلاعات پزشکی و پرستاری تهیه شده است و توسط پزشکان، پرستاران و والدین دیگر مرور شده است، ولی ممکن است برای هر کودک توجهات خاصی با توجه به تشخیص و وضعیت او لازم باشد. بنابراین تنها به عنوان راهنما بوده و به هیچ وجه جایگزین توصیه های پزشک معالج کودک شما نمی باشد.»

اگر شما توصیه ها یا اطلاعات بیشتری نیاز دارید
لطفاً با شماره تلفن ۳۵۲۶۲۲۵۰ داخلی ۲۰۴
تماس بگیرید.

بعد از عمل جراحی چه کاری انجام میشود؟

- ✓ بعد از اینکه به هوش آمد به بخش منتقل میشود.
- ✓ ممکن است سوند معده داشته باشد یعنی لوله ای در بینی قرار گرفته باشد در این صورت باید مواظب باشید تا نخورد و خارج نشود.
- ✓ تا زمانی که وضعیت روده بهتر نشده است کودک نباید چیزی بخورد یا بنوشد.
- ✓ اگر نفخ و استفراغ نداشته باشد سوند معده خارج می شود و با نظر پزشک می توانید مایعات صاف شده به او بدهید.
- ✓ ۶ ساعت بعد از عمل می توانید کودک را در کنار تخت بنشانید و اگر وضعیت خوبی دارد می تواند راه برود.
- ✓ بعد از عمل اگر غذا را تحمل می کند و دفع مدفوع دارد و تب دار نیست بعد از ۲ یا ۳ روز مرخص می شود.
- ✓ ۲ روز بعد از عمل می تواند حمام کند و پانسمان دوباره هم لازم نیست.
- ✓ ۷ تا ۱۰ روز بعد به مطب پزشک مراجعه کنید تا بخیه ها را بردارد.
- ✓ تا ۱ هفته شنا و ورزشهای سنگین را نباید انجام دهد.



- ✓ برای کودک شما یک رگ گرفته می شود و سرم و دارو از طریق این رگ تزریق می شود.
- ✓ یک سوند از طریق سوراخ بینی وارد معده می شود تا ترشحات و هوای معده را تخلیه کند و فشار کمتری به روده ها وارد شود.
- ✓ اگر علامتی از عوارض روده وجود نداشته باشد پزشک برای درمان درهم فرورفتن روده ها، انما یعنی تنقیه را انجام می دهد.

این کار باید در اتاق رادیولوژی توسط پزشک انجام شود. مقداری سرم با سوند از مقعد وارد روده کودک می شود و همزمان سونوگرافی انجام می شود. اگر روده به محل اصلی خود برگشت کودک تحت نظر قرار می گیرد و بعد مرخص می شود. به این روش ریداکشن گفته می شود.

- ✓ ممکن است با صلاحدید پزشک تا ۳ نوبت انما انجام شود.
- ✓ اگر با این روش بهبود نیافت ممکن است عمل جراحی لازم باشد.

قبل از عمل جراحی چه کاری انجام میشود؟

- ✓ باید چند ساعت قبل از عمل ناشتا بماند.
- ✓ فرم رضایت توسط پدر کودک تکمیل شود.
- ✓ وسایل فلزی و زیورآلات کودک خارج شده و لباس اتاق عمل پوشانده شود.
- ✓ سپس کودک توسط پرستار به اتاق عمل منتقل می شود.